



69

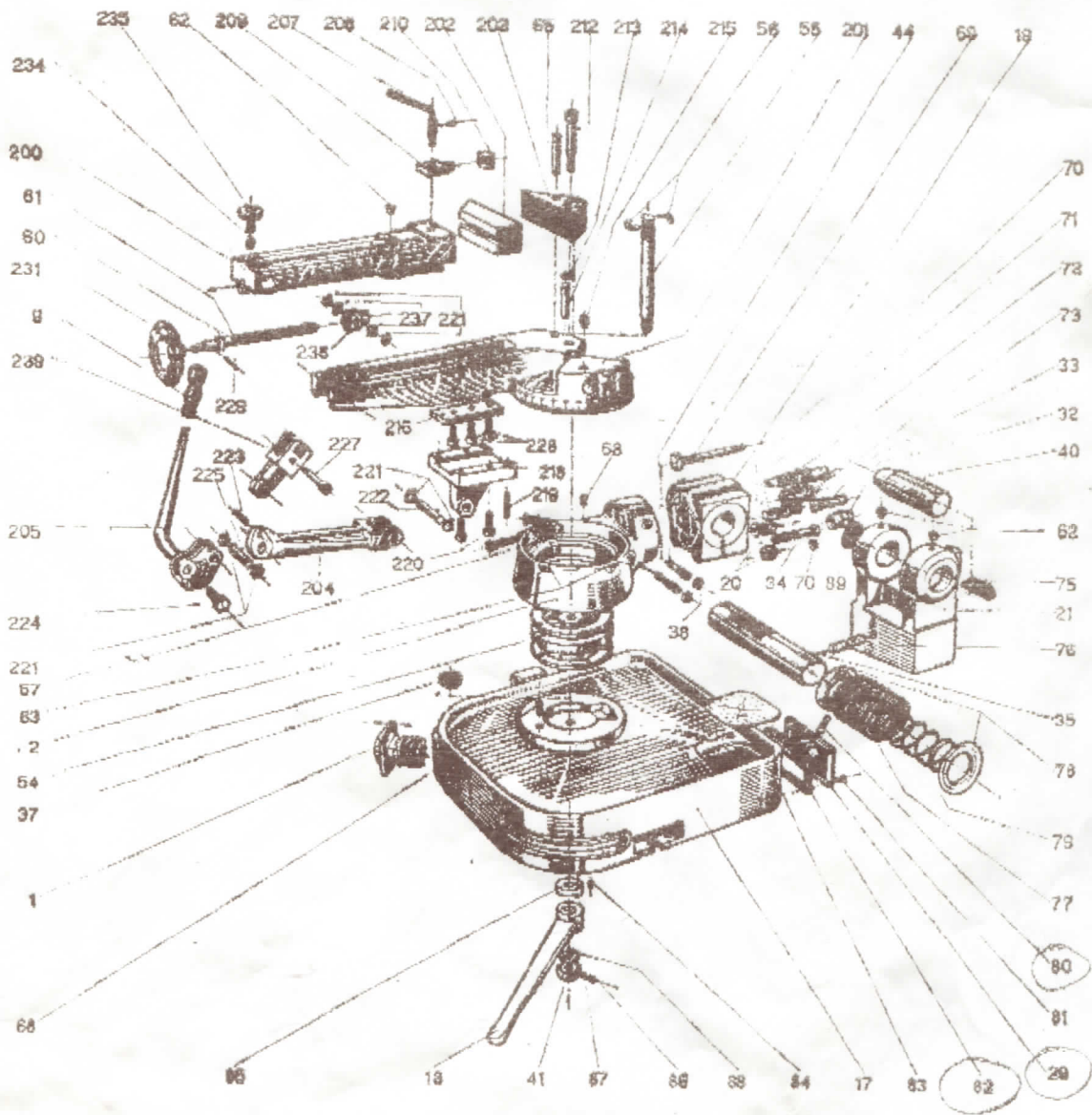
Stückliste für Maschinen-Körper

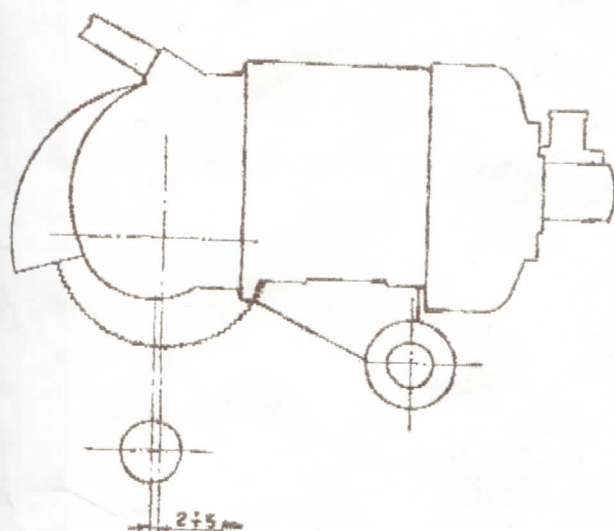
Die Zeichnungsnummern sind bei Ersatzteilbestellungen unbedingt anzugeben

When ordering spare parts it is necessary to state:

- The type of machine and its voltage
- Age and serial number of the machine
- The actual number of the part
- The quantity of parts required

Fig. 14





VERSCHIEBUNG DES KOPFES IN SCHNITTRICHTUNG

Der günstigste Schnittwinkel wird erreicht wenn die Vertikal-
linie durch den Sägeblattmittelpunkt
um 2-5 mm gegenüber
den mittelsenkrechten des
Werkstücks in Richtung Klippge-
lenk versetzt ist.

LONGITUDINAL HEAD TRAVERSE

Prior to commencing production,
it is advantageous to shift the
cutting head longitudinally for-
ward or back so that the centre
of the saw spindle is, say, 2-5
mm. behind the longitudinal axis
of the workpiece, when cutting.

GESAMT - ANSICHT der Maschine mit Teile - Kennzeichnung SHOWING THE MACHINE with numerical indications of the details

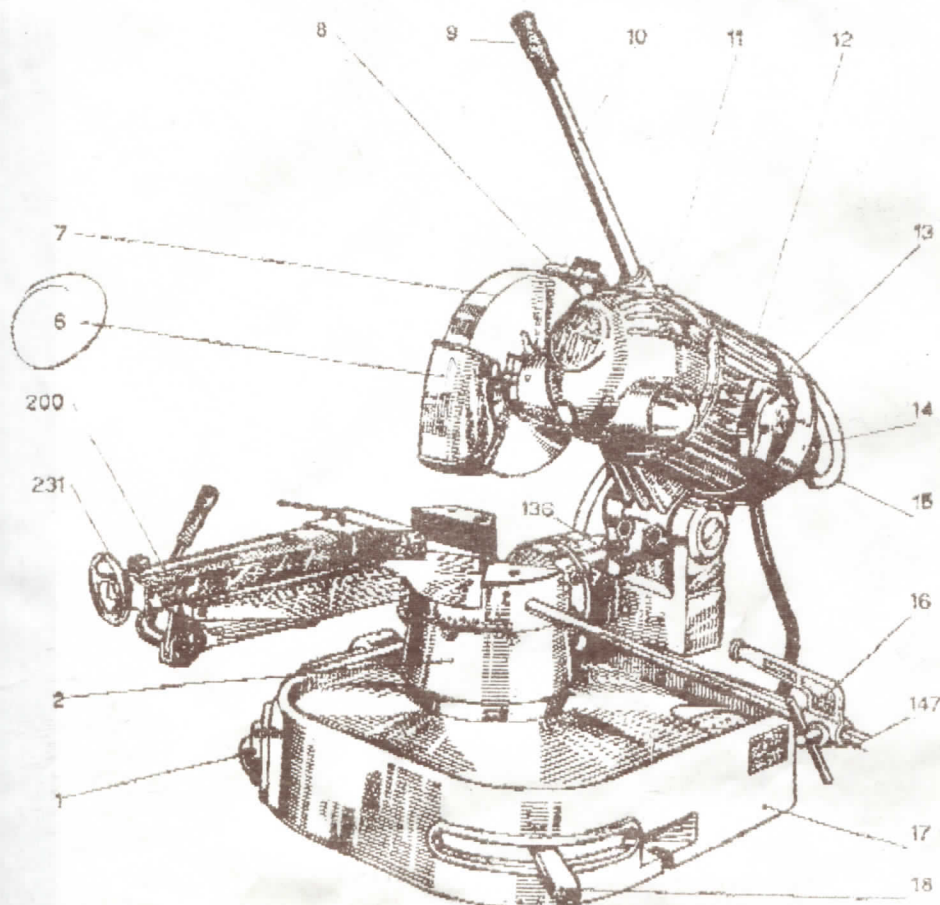


Fig. 1

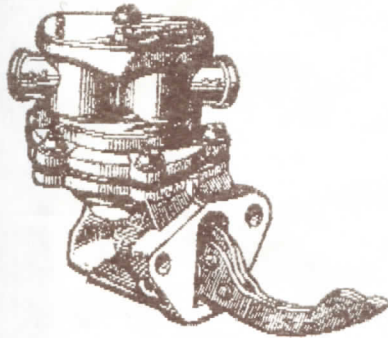
Für eine rasche Lieferung der
Ersatzteile muss man angeben:

- Type der Maschine und Reihennummer von der Betriebsanleitung
- Maschinen-Nummer
- Bestell-Nummer des Ersatzteiles
- Anzahl der nötigen Stücke

With numerical indications of
the details

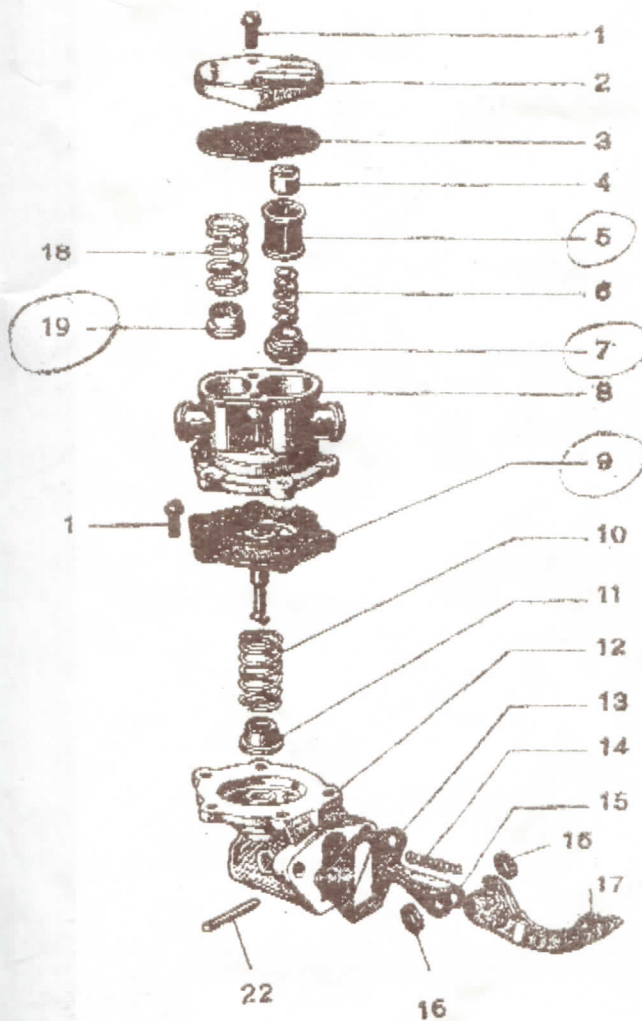
When ordering spare parts, it is
necessary to state:

- Type of the machine and series number of the relevant maintenance
- Age and serial number of the machine
- The actual number of the part
- The quantity of parts required



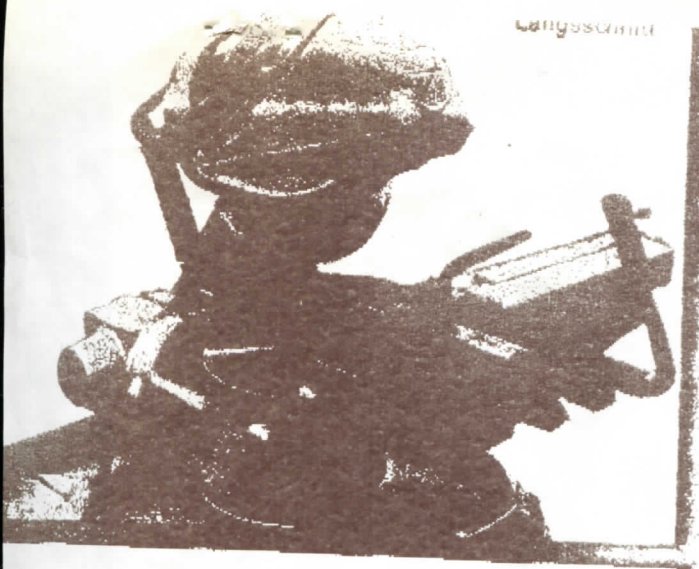
KÜHLMITTEL - MEMBRANPUMPE

Figur	Beschreibung	Nr Katalog
• 1	Schlitzschraube	1892
• 2	Gehäusedeckel	3691
• 3	Dichtung	2540
• 4	Federteller	1884
• 5	Filtersieb	1886
• 6	Feder für Eingangsventil	1885
• 7	Eingangsventil	1887
• 8	Oberes Pumpengehäuse	1893
• 9	Komplette Membrane	1888
• 10	Membran-Feder	2347
• 11	Stopfbüchse	2348
• 12	Unteres Pumpengehäuse	1890
• 13	Flanschdichtung	1127
• 14	Schwinghebel Feder	1125
• 15	Verbindungsflasche	1123
• 16	Beilegsscheiben	1124
• 17	Schwinghebel	2346
• 18	Feder für Ausgangsventil	1894
• 19	Ausgangsventil	1891
• 22	Stift für Schwinghebel	1889



COOLANT FEEDING PUMP

Figure	DESCRIPTION	Catalogue Number
1	Securing screw for cover and body	Li. 1892
2	Pump cover 4016.22	Li. 3691
3	Gasket for cover	Li. 2540
4	Retainer cup	Li. 1884
5	Filter gauze	Li. 1886
6	Inlet valve closure spring	Li. 1885
7	Complete inlet valve	Li. 1887
8	Upper pump casing	Li. 1893
9	Complete diaphragm	Li. 1888
11	Rubber atop	Li. 2338
12	Pum lower body	Li. 1890
13	Flange packing	Li. 1890
14	Rocker arm spring	Li. 1125
15	Connection link	Li. 1123
16	Shoulder washer	Li. 1124
17	Control rocker for pumps 4016.08-4016.22-4016.26	Li. 2346
18	Outlet valve closure spring	Li. 1894
19	Complete outlet valve	Li. 1891
22	Pin for rocker arm	Li. 1889



Längsschnitt

Universal - Metallkreissäge „Super-Brown 69“

Diese, bereits zu Tausenden im In- und Ausland gelieferte Maschine eignet sich hervorragend für alle vorkommenden Schnitte in Stahl- und Alu-Profilen und Vollmaterial.

Der Maschinenkopf ist von links 45° bis rechts 180° schwenkbar. Außerdem kann er noch vertikal nach links bis 45° geschwenkt werden. In den Stellungen 45°, 90° und 135° sind Anschläge eingebaut. Der robuste 3PS-Motor treibt die Spindel über ein im Ölbad laufendes Schneckengetriebe.

Die Kühlmittelpumpe ist am Wellenende des Motors angeflanscht.

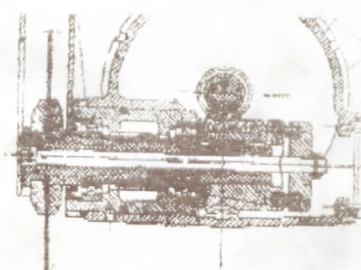
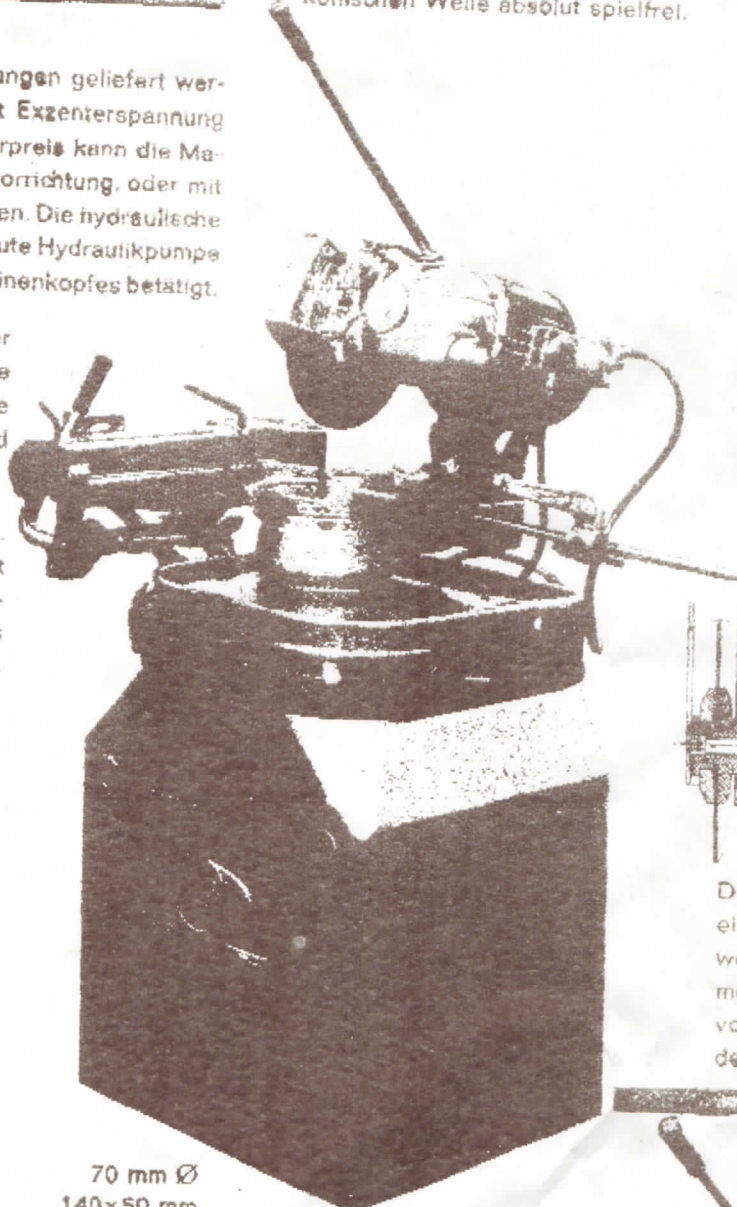
Das Kipplager läuft auf einer gehärteten und geschliffenen konischen Welle absolut spielfrei.

Der Schraubstock kann in drei Ausführungen geliefert werden. Normal wird der Schraubstock mit Exzentrerspannung ausgerüstet. Gegen einen geringen Mehrpreis kann die Maschine mit automat. hydraulischer Spannvorrichtung, oder mit Preßluft-Spannvorrichtung geliefert werden. Die hydraulische Spannvorrichtung wird über eine eingebaute Hydraulikpumpe durch Anheben und Absenken des Maschinenkopfes betätigt.

Im Maschinentisch ist eine Doppelkammer für ca. 8 ltr. Kühlmittel eingegossen. Die Tischfläche ist als Auffangschale für die rücklaufende Flüssigkeit ausgebildet und leicht zu reinigen.

Sägeblatt nach DIN, 275 x 2,5 x 32 mm. Drehrichtung im Uhrzeigersinn, dadurch ist der Schnittdruck gegen die hintere Spannbacke gerichtet und ein Herausreißen des Materials aus dem Schraubstock unmöglich.

Zum Längsschnitt wird der Kopf geschwenkt, bis das Sägeblatt parallel zu den Spannbacken steht. Nun kann der Kopf mittels einer Zahnstange bis zu 80mm seitlich verschoben werden, sodaß der Schnitt an jeder beliebigen Stelle ausgeführt werden kann.



Durch die im Schneckenrad eingebaute Rutschkupplung werden Sägeblattbrüche unmöglich. Die Kupplung kann von außen eingestellt werden.

Schnittbereich 90°

Vollmaterial 70 mm Ø
Profile 140x50 mm
oder 120x60 mm
Rohre 85 mm Ø

Schnittbereich 45°

Profile 85x65 mm
oder 100x50 mm
Anschlagprofile 110x40 mm

Technische Daten

Sägeblatt-Ø 275 mm Ø
Motor (polumschaltbar) 2,25/3,0 PS 380 V
Sägeblatt-Drehzahlen 60 u. 120 Upm.
Gewicht der Tischmaschine 200 kg
Gewicht mit Unteraestell 250 kg

Gehrung rechts

